



Zorgplan De Postiljon

2024-2028

Datum: 13-06-2024

Instemming MR:

Handtekening:

Inhoudsopgave:

Inleiding	blz 3
Ondersteuningsbehoefte van onze leerlingen	blz 4
Leerlingvolgsysteem	blz 10
Ondersteuningsteam	blz 13
Evaluatie en bijstelling	blz 16
Zorgkalender 2024-2025	blz 16

1 Inleiding - Met hoofd, hart en handen voorbereid op de toekomst

Aan de hand van onze missie geven wij ons onderwijs vorm. Kinderen ontwikkelen zich op verschillende manieren en tempo's. Op De Postiljon hebben we hier oog voor en willen we zo goed mogelijk aansluiten bij de onderwijsbehoeften van onze leerlingen.

Ons schoolondersteuningsprofiel (SOP) heeft als doel om de ondersteuning voor leerlingen met speciale onderwijsbehoeften te beschrijven en te organiseren. Het is een dynamisch document dat regelmatig wordt geëvalueerd en bijgewerkt in samenwerking met alle betrokkenen.

We vertellen graag op welke manier we dat doen en wie daar allemaal bij betrokken zijn.

2 Ondersteuningsbehoeften van onze leerlingen

De ondersteuningsstructuur op De Postiljon is gericht op het creëren van een inclusievere leeromgeving waarin elke leerling, ongeacht hun achtergrond of mogelijkheden, de kans krijgt om optimaal te profiteren van het onderwijs.

Hoe krijgen wij de ondersteuningsbehoeften goed in beeld en hoe komen we hieraan tegemoet:

Aanmelding / inschrijving van nieuwe leerlingen

Aanmelding, inschrijving en het voeren van een kennismakingsgesprek vallen onder de verantwoording van onze directeur en intern begeleider.

Vanaf hun 3e verjaardag vindt er een kennismakingsgesprek plaats tussen de ouders / kind en directeur en kan het kind worden ingeschreven.

Een positief en informatief kennismakingsgesprek draagt bij aan een gezonde communicatie en samenwerking gedurende de komende schooljaren. Het biedt ouders de gelegenheid om zich betrokken te voelen bij het onderwijsproces en geeft de school de kans om een ondersteuningsbehoefte voor de leerling helder te krijgen.

VVE



VVE staat voor Voor- en Vroegschoolse Educatie en is een programma dat gericht is op het stimuleren van de ontwikkeling van jonge kinderen, met name op het gebied van taal, sociaal-emotionele vaardigheden, en cognitieve vaardigheden.

VVE is met name gericht op jonge kinderen in de leeftijd van 2,5 tot 6 jaar, met een specifieke focus op kinderen die een verhoogd risico lopen op een achterstand in hun ontwikkeling. Dit risico kan bijvoorbeeld voortkomen uit sociaaleconomische factoren, taalachterstanden, of andere omstandigheden.

Op De Postiljon wordt het voorschoolse programma VVE programma (ook voor NT2 leerlingen) uitgevoerd door BINK kinderopvang. Wij hebben bij ons op school een BINK peuterspeelzaal.

Op de peuterspeelzaal bieden ze voor- en vroegschoolse educatie (VVE) aan. Hiermee bereiden ze kinderen op een speelse manier voor op de basisschool. Ze besteden binnen het VVE programma extra aandacht aan taal, rekenen en de ontwikkeling van sociaal-emotionele vaardigheden.

In samenwerking met Bink worden er gezamenlijke activiteiten georganiseerd met de groepen 1-2 op De Postiljon.

Vanuit de PSZ is er een warme overdracht naar de leerkrachten van groep 1-2 als leerlingen bij ons aangenomen worden. Zo is er een doorgaande lijn in het volgen van de ontwikkeling en behoeften van leerlingen.

Zorgkalender

De zorgkalender van De Postiljon helpt de school en de leerkrachten om de HGW cyclus te organiseren en ervoor te zorgen dat toetsen, observaties, evaluaties, adviesgesprekken VO en overdrachten op een evenwichtige en doordachte manier worden ingezet. Het biedt ook transparantie naar leerlingen en ouders over wat ze kunnen verwachten gedurende het schooljaar.

Naast de interventiemomenten staan in onze zorgkalender ook momenten waarop plannen opgesteld en geëvalueerd worden en wanneer de geplande oudergesprekken plaatsvinden.

Zie bijlage: Zorgkalender.

Observaties

Observaties op De Postiljon helpen de leerkrachten bij het nemen van weloverwogen beslissingen met betrekking tot het onderwijs en de ondersteuning van hun leerlingen.

Het draagt bij aan een gepersonaliseerde aanpak en een effectieve leeromgeving.

Observaties worden uitgevoerd door de directeur, de intern begeleider, collega leerkrachten, onderwijsdeskundigen of andere bevoegde professionals.

Er staan observaties gepland in de zorgkalender en er worden observaties gepland als er een hulpvraag is vanuit de leerkracht en/of leerling/groep.

Observaties kunnen als doel hebben:

- het evalueren van leerprestaties en betrokkenheid van leerlingen
- het identificeren van individuele behoeften
- kijken naar de sociaal-emotionele ontwikkeling
- de effectiviteit van het onderwijs en differentiatie observeren

Leerlingbespreking

Een leerlingbespreking heeft als doel om het welzijn, de voortgang en de behoeften van een specifieke leerling helder te maken.

Leerkrachten en de intern begeleider voeren samen deze besprekingen.

Tijdens het overleg wordt relevante informatie vastgelegd in de notitie "leerlingbespreking" (LB) in Parnassys. Deze notitie wordt zo nodig aangevuld bij een volgende leerlingbespreking gedurende de schoolloopbaan.

Leerlingbesprekingen stellen ons in staat om vroegtijdig eventuele problemen of behoeften te identificeren en passende interventies te plannen.

Leerlingbesprekingen kunnen gepland (zorgkalender) en ongepland gevoerd worden.

Leerlingenbesprekingen kunnen o.a. gaan over:

- leerprestaties
- sociaal-emotionele ontwikkeling
- leerstijl en interesses
- ondersteuningsbehoeften
- interventies en aanpassingen
- samenwerking met ouders

- volgen van de voortgang

Groepsbespreking

Een groepsbespreking is een overleg waarbij leerkrachten, de intern begeleider en eventueel andere specialisten samenkomen om de leerlingen in een bepaalde klas of groep te bespreken.

Groepsbesprekingen hebben als doel om tot een gerichte en gedifferentieerde aanpak in het onderwijs te komen, waarbij de nadruk ligt op het optimaliseren van het leerproces voor elke leerling in de groep. Het biedt de mogelijkheid om vroegtijdig zorgen of behoeften van leerlingen te signaleren en hier adequaat op te reageren.

Tijdens het overleg wordt relevante informatie vastgelegd in de notitie "groepsbespreking" (GB) in Parnassys. Deze notitie wordt zo nodig aangevuld bij een volgende groepsbespreking gedurende de schoolloopbaan.

Groepsbesprekingen kunnen gepland (zorgkalender) en ongepland gevoerd worden.

Groepsbesprekingen kunnen o.a. gaan over:

- data en resultaten
- leer- en ondersteuningsbehoeften
- afstemming van onderwijsaanpak
- handelingsplannen
- communicatie en samenwerking
- reflectie en evaluatie
- warme overdracht naar de volgende leerkracht

Kindgesprekken

Door middel van kindgesprekken willen de leerkrachten beter inzicht krijgen in de behoeften, interesses, zorgen en ervaringen van het kind. Het helpt bij het opbouwen van een positieve relatie tussen de leerkracht en het kind, en biedt mogelijkheden voor gerichte begeleiding en ondersteuning op maat. Het kind krijgt de kans om zich gehoord te voelen en zijn of haar gedachten en gevoelens te delen, wat bijdraagt aan een inclusievere en ondersteunende leeromgeving.

Op De Postiljon plannen de leerkrachten jaarlijks een kindgesprek voor leerlingen uit groep 5 t/m 8. Dit gesprek is met of zonder ouders.

Deze gesprekken staan niet ingepland in de zorgkalender maar worden zonnodig ingepland, maar doet de leerkracht op eigen initiatief.

Advies VO

Het schooladvies wordt gebaseerd volgens een vast stappenplan waarin de procedure op De Postiljon staat beschreven. We vinden het heel belangrijk dat er transparant wordt gecommuniceerd met ouders.

De adviezen (van 'schot voor de boeg' in groep 7 tot aan het definitieve advies in groep 8) worden vastgelegd in ParnasSys.

De leerlingen en ouders worden bij de gesprekken uitgenodigd.

Zie bijlage: Stappenplan opstellen schooladvies.

Leerling Overdracht, intern en extern

Bij de overdracht tussen de leerjaren maken de leerkrachten gebruik van de documentatie in het LVS ParnasSys. De documenten GB (groepsbespreking) en

LB (leerlingbespreking) zijn gedurende het schooljaar bijgewerkt en worden overgedragen aan en doorgenomen met de volgende leerkracht(en).

In groep 8 worden de leerlingen overgedragen (met toestemming van ouders) aan het voortgezet onderwijs door middel van een overdrachtdossier. Via een "warme overdracht" krijgt het voortgezet onderwijs informatie waardoor de leerling een goede start kan maken op het VO.

Kleuterverlenging

Op De Postiljon wordt zorgvuldig gekeken bij leerlingen die tussen 1 juli en 1 januari geboren zijn, wanneer het kind het beste naar groep 3 over kan. Dit kan na een krappe twee jaar kleuteronderwijs, of we adviseren een langere kleuterperiode. Bij deze beoordeling gebruiken we de volgende gegevens: de mening van ouders en leerkrachten, de bevindingen vanuit ons Leerling Volg Systeem "Mijn kleutergroep".

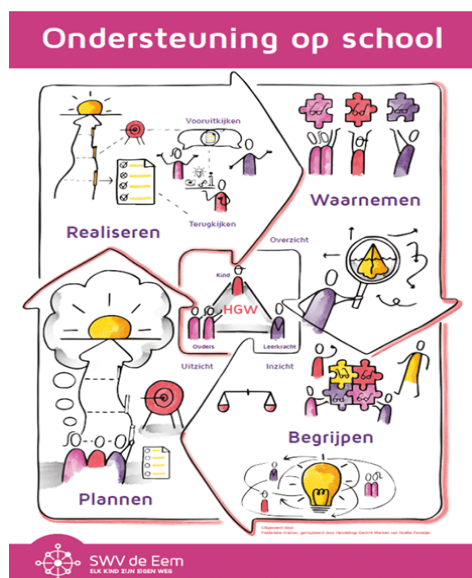
Herfstleerlingen

Herfstleerlingen starten hun schoolloopbaan in groep 1. Deze leerlingen stromen het volgende schooljaar in principe door naar groep 2. Wanneer uit onze observaties en ons signaleringssysteem blijkt dat een leerling daar nog niet aan toe is, gaan we met ouders in gesprek. Mogelijk blijft de leerling nog een jaar in groep 1.

Versnellen zie HB protocol?

Als de leeromgeving voor de leerling niet passend (meer) is, kan versnellen overwogen worden. Dit gebeurt altijd in overleg met de ouders, leerkracht en de IB-er.

Handelingsgericht werken

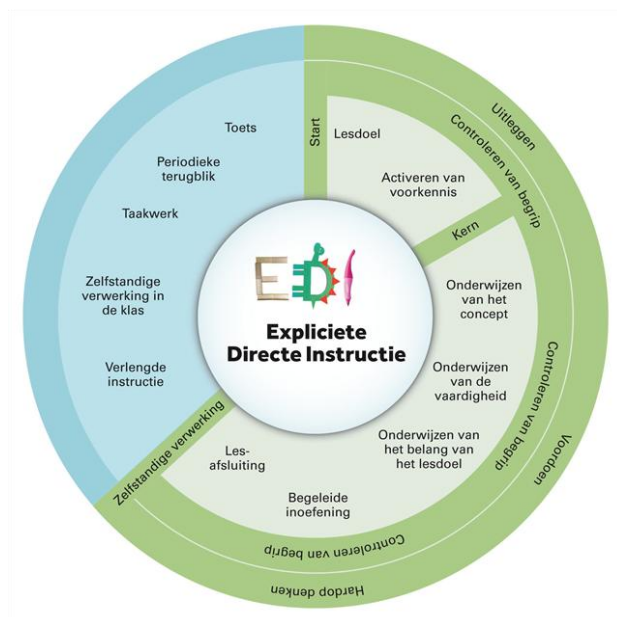


Het handelingsgericht werken op De Postiljon geeft het belang aan van het systematisch observeren, signaleren en analyseren van de onderwijsbehoeften van leerlingen. Het doel is om vroegtijdig eventuele problemen te herkennen en preventieve maatregelen te nemen.

Door gebruik te maken van een cyclisch proces van planmatig handelen, waarbij doelen worden gesteld, interventies worden uitgevoerd, en de effecten worden geëvalueerd, ondersteunt HGW ons in het proces van verbetering en aanpassing, op weg naar inclusiever onderwijs.

De samenwerking tussen leerkrachten, ouders en eventuele externe specialisten is hierbij erg belangrijk. Door gezamenlijk te reflecteren op de onderwijsbehoeften en de aanpak van een leerling, wordt een gezamenlijk plan opgesteld en uitgevoerd. Deze samenwerking bevordert niet alleen de betrokkenheid van alle partijen bij het onderwijsproces, maar draagt ook bij aan een gedeelde verantwoordelijkheid voor het welzijn en de ontwikkeling van de leerlingen.

EDI



Expliciete Directe Instructie (EDI) wordt op De Postiljon ingezet om onze leeractiviteiten doelgericht en gestructureerd te laten verlopen, waarbij de leraar actief de leiding neemt in het onderwijsproces.

Ons doel is om leerlingen helder en expliciet te laten begrijpen wat ze moeten leren, hoe ze het moeten leren en waarom het relevant is.

Expliciete Directe Instructie is ontworpen om effectief te zijn bij het aanleren van nieuwe vaardigheden en concepten, vooral in de beginfase van het leren.

Hier zijn enkele kernkenmerken van Expliciete Directe Instructie op De Postiljon:

Duidelijke leerdoelen:

De leraar formuleert specifieke en meetbare leerdoelen, zodat leerlingen precies weten wat ze moeten bereiken.

Directe uitleg:

De leraar geeft heldere en directe uitleg over het onderwerp dat behandeld wordt. Dit omvat het delen van essentiële concepten, strategieën of vaardigheden.

Modeling (modelleren):

De leraar toont expliciet hoe bepaalde taken of vaardigheden moeten worden uitgevoerd, waarbij stapsgewijze demonstraties worden gegeven.

Begeleide oefening:

Leerlingen worden actief betrokken bij begeleide oefeningen, waarbij de leraar ondersteuning biedt en feedback geeft. Dit biedt de leerlingen de gelegenheid om het geleerde in de praktijk te brengen.

Onafhankelijke oefening:

Na begeleide oefeningen krijgen leerlingen de kans om de verworven kennis of vaardigheden zelfstandig toe te passen. Dit helpt bij het versterken van het geleerde.

Systematische feedback:

Leraren geven regelmatig feedback, zowel tijdens begeleide oefeningen als bij onafhankelijke oefeningen, om de leerlingen te ondersteunen en te sturen.

Herhaling en versterking:

EDI omvat herhaling van belangrijke concepten en vaardigheden om ervoor te zorgen dat leerlingen ze grondig begrijpen en internaliseren.

Afsluiting:

De les wordt afgesloten door de leraar de belangrijkste punten samen te vatten en te verwijzen naar de leerdoelen. Dit helpt om de lesstructuur te consolideren. Het benadrukt de actieve betrokkenheid van leerlingen en de duidelijke, gestructureerde presentatie van lesinhoud door de leraar.

3 Leeringvolgsysteem (LVS)

Mijn kleutergroep

Na de zomervakantie (2024-2025) starten we in de groepen 1-2 met het LVS "Mijn Kleutergroep".

- we leggen de ontwikkelingssprongen van kinderen vast
- we leggen onze observaties vast
- we houden zo goed zicht op de ontwikkelingsdoelen en krijgen op tijd signalen over bijvoorbeeld: signalen van dyslexie, voorlopende ontwikkeling, etc.
- we zien waar we de kinderen nog kunnen uitdagen

IEP



Het IEP Leeringvolgsysteem is een instrument dat in het Nederlandse basisonderwijs wordt gebruikt voor het volgen en in kaart brengen van de ontwikkeling van leerlingen. IEP staat voor "Informatie Eigen Perceptie," wat verwijst naar het feit dat naast objectieve gegevens ook de eigen perceptie van de leerlingen over hun ontwikkeling een rol speelt. Hier volgt een korte uitleg van de belangrijkste kenmerken van het IEP Leeringvolgsysteem:

Breed ontwikkelingsgebied:

Het IEP Leeringvolgsysteem richt zich op een breed scala aan ontwikkelingsgebieden, waaronder taal, rekenen, sociaal-emotionele ontwikkeling en studievoordigheden.

Cognitieve en sociaal-emotionele metingen:

Het systeem omvat niet alleen toetsen en metingen voor de cognitieve ontwikkeling, zoals taal- en rekenvaardigheden, maar ook voor de sociaal-emotionele ontwikkeling van leerlingen.

Leerlinggericht:

Het IEP Leeringvolgsysteem legt de nadruk op de eigen perceptie van de leerling. Leerlingen worden betrokken bij het proces en gevraagd naar hun eigen ervaringen en inzichten over hun ontwikkeling.

Inzicht in groei en ontwikkeling:

Het systeem geeft inzicht in de groei en ontwikkeling van leerlingen over een bepaalde periode. Hierdoor kunnen leerkrachten en ouders de vooruitgang van een leerling volgen en eventueel bijsturen.

Rapportage en communicatie:

Het IEP Leerlingvolgsysteem ondersteunt de communicatie tussen school en ouders door heldere rapportages te genereren. Hierin worden de resultaten van de metingen en eventuele aanbevelingen over de ontwikkeling van de leerling opgenomen.

Handelingsgericht werken:

Het systeem sluit aan bij het principe van handelingsgericht werken. Op basis van de verzamelde gegevens kunnen leerkrachten gericht inspelen op de onderwijsbehoeften van individuele leerlingen.

Op De Postiljon ondersteunt het IEP Leerlingvolgsysteem ons om een compleet beeld te krijgen van de ontwikkeling van onze leerlingen.

Het geeft ons handvatten voor verdere begeleiding en het inzetten van onderwijsaanpassingen.

Na een IEP afname worden de gegevens op leerlingniveau (IEP 'leergroei', is de aanpak juist geweest?) , groepsniveau en schoolniveau (IEP ontwikkellijnen, zijn de leerlingen op weg naar passende referentieniveaus?) geëvalueerd.

De IEP-afname en evaluaties staan gepland in de zorgkalender en worden gevoerd en gecoördineerd door de intern begeleider.

De Postiljon is in het schooljaar 2023-2024 gestart met het IEP LVS. We zijn positief over onze eerste bevindingen en ervaren o.a. het volgende:

- De leerlingen en de leerkrachten moeten wennen aan het systeem (digitale afname, menu's en functionaliteit van het programma)
- We zijn in het proces van het leren interpreteren en analyseren van de gegevens, hoe krijg je precies inzicht in de ontwikkelingen van een leerling.
- Communicatie met ouders en leerlingen: hoe en wanneer geven we de juiste informatie over IEP.
- We leren van elkaar, het gezamenlijk evalueren blijkt van meerwaarde.

De intern begeleiders van PCBO Baarn Soest hebben regelmatig overleg over IEP om ervaringen en kennis te delen.

Het IB netwerk gaat dit schooljaar (23-24) een format ontwikkelen om een IEP analyse van de school te maken, zo krijgen we binnen de stichting een eenduidige aanpak waarbij alle gebieden voldoende aan bod komen.

Parnassys

ParnasSys is een uitgebreid leerlingvolgsysteem dat ons ondersteunt bij het monitoren en analyseren van de ontwikkeling van leerlingen, het ondersteunt ons bij het vastleggen van gegevens, en het geeft ons inzicht in de voortgang van leerlingen, groepen en de school.

Parnassys biedt een uitgebreide verzameling van tools. Op De Postiljon zijn we dit schooljaar (23-24) gestart om het verwerken van gegevens meer eenduidig en toegankelijk voor de leerkrachten te maken.

De intern begeleider heeft hierin een sturende en coördinerende rol.

Plannen (leerling- en groepsniveau)

Op De Postiljon worden IHP (individuele handelingsplannen) en GP (groepsplannen) opgesteld en uitgevoerd.

Met het maken van een plan willen we op maat gemaakte ondersteuning bieden aan leerlingen en groepen met specifieke behoeften, met als doel om hun leerresultaten en welzijn te verbeteren.

Binnen de plannen worden doelen, de aanpak, de onderwijsbehoefte en de evaluaties beschreven.

De doelen worden concreet en haalbaar omschreven (specifiek, meetbaar, acceptabel, realistisch en tijdgebonden) en vormen de leidraad voor de begeleiding en interventies.

De plannen worden vastgelegd in ParnasSys en worden cyclisch geëvalueerd.

Dyslexieprotocol

Ons dyslexieprotocol is een gestructureerde aanpak die wij in groep 2 hanteren om vroegtijdige signalering, diagnostiek en begeleiding van leerlingen met dyslexie te waarborgen. Het protocol is geborgd in de zorgkalender.

Zie bijlage: dyslexieprotocol.

Dyscalculieprotocol

Ons dyscalculieprotocol is een document dat wij gebruiken om een gestructureerde aanpak te bieden voor het signaleren, diagnosticeren en begeleiden van leerlingen met dyscalculie.

Het protocol is geborgd in de zorgkalender.

Zie bijlage: dyscalculieprotocol.

MB / HB protocol

Ons meer- en hoogbegaafdenprotocol is een set richtlijnen en procedures die wij hanteren om tegemoet te komen aan de specifieke behoeften van hoogbegaafde leerlingen. Het doel van ons HB protocol is om ervoor te zorgen dat hoogbegaafde leerlingen passende uitdagingen en ondersteuning ontvangen binnen het onderwijssysteem.

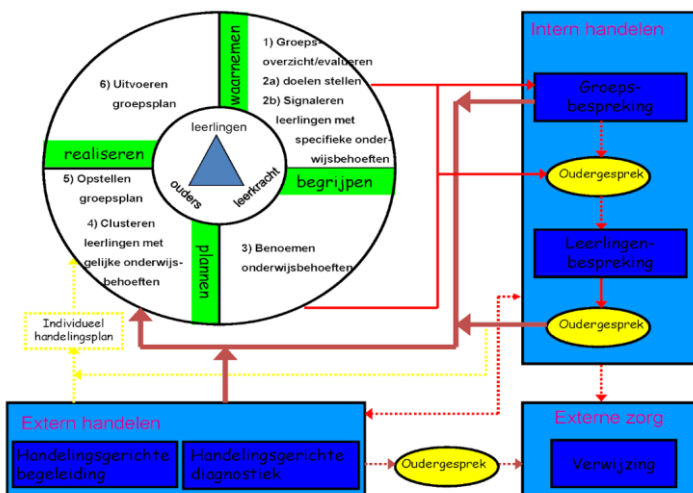
Zie bijlage: HB protocol.

Pestprotocol

Ons pestprotocol heeft als primair doel het creëren van een veilige en respectvolle leeromgeving binnen onze school. Het omvat procedures en maatregelen om pestgedrag te voorkomen, te signaleren en effectief aan te pakken.

Zie bijlage: HB protocol.

4 Ondersteuningsteam



Leerkrachten

Onze leerkrachten zijn essentiële leden van het ondersteuningsteam. Ze spelen een actieve rol bij het observeren van leerlingen, het identificeren van onderwijsbehoeften, en het implementeren van interventies binnen de klas.

IB

Op De Postiljon is drie dagen per week een IB'er werkzaam. De IB'er coördineert de zorg voor leerlingen, bewaakt de voortgang van ondersteuningsplannen en werkt samen met leerkrachten en ouders om de behoeften van individuele leerlingen te identificeren en aan te pakken.

Directeur

Onze directeur neemt beleidsbeslissingen, wijst hulpbronnen toe en waarborgt het ondersteuningsproces. Daarnaast is de directeur voor de IB'er een belangrijke sparringpartner.

IB netwerk

Binnen het PCBO Baarn-Soest hebben de IB'ers onderling contact met elkaar. We kunnen kennis en ervaringen met elkaar delen, denken samen na over de verbetering van de kwaliteit van de zorg binnen het basisonderwijs. Daarnaast bespreken we nieuwe ontwikkelingen in het onderwijs en delen we bronnen en materialen.

IB netwerk Soesterberg

In Soesterberg zijn 3 basisscholen, St. Carolus, De Startbaan en De Postiljon. De IB'ers, het SWV, Jeugdteam, Welzin en Maatschappelijk Werk hebben iedere 6 weken overleg, In dit overleg worden casussen besproken, informatie uitgewisseld en zijn er korte lijnen mogelijk met de ondersteunende instanties.

RT

Op De Postiljon zijn er 16 uur beschikbaar voor RT per week.

Het doel van remedial teaching op De Postiljon is om gerichte en individuele ondersteuning te bieden aan leerlingen die moeite hebben met specifieke leerdoelen. Om de zes weken worden de RT trajecten geëvalueerd en worden er nieuwe plannen gemaakt.

De arrangementen die toegekend zijn vanuit het SWV worden door de RT'er uitgevoerd.

Met ingang van het schooljaar 2024-2025 wil onze school de RT geleidelijk van buiten de groep verplaatsen naar RT binnen de groep. We willen hiermee de inclusiviteit vergroten en ervoor zorgen dat leerlingen, ongeacht hun individuele behoeften, kunnen profiteren van het reguliere onderwijs met de nodige aanpassingen en ondersteuning.

Dit proces vraagt een goede procesbegeleiding, kijken naar de mogelijkheden binnen de klasse organisatie en de didactische vaardigheden van de leerkrachten.

SWV De Eem

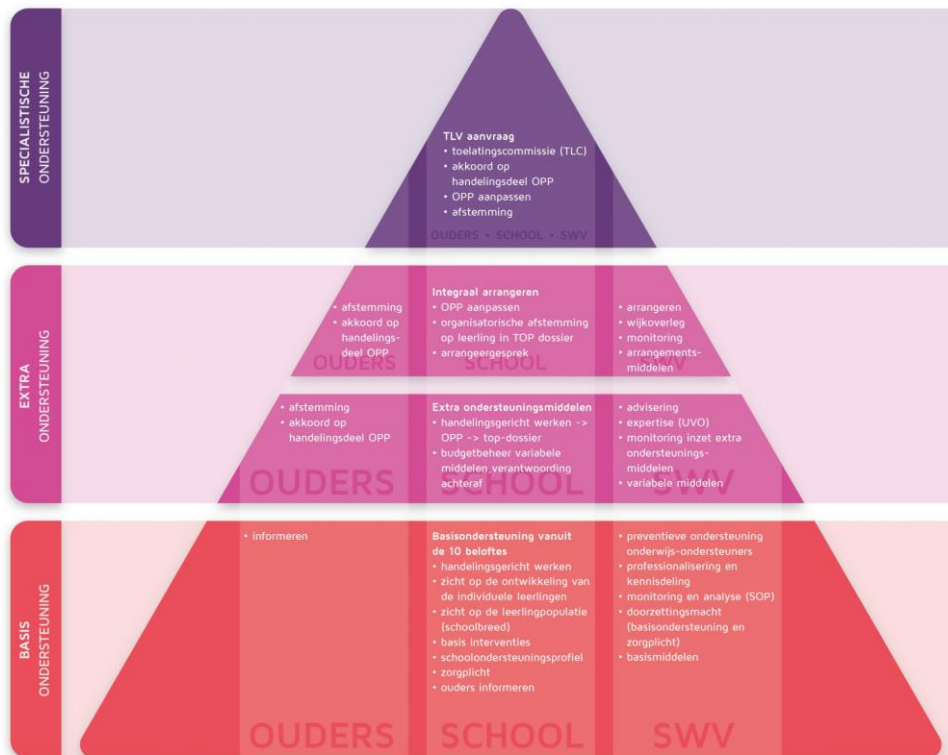
De Postiljon valt onder Samenwerkingsverband De Eem.

SWV de Eem is een vereniging van 24 samenwerkende schoolbesturen van ruim 125 reguliere en speciale (basis)scholen. Zij zijn een netwerkorganisatie waarin scholen en schoolbesturen samenwerken.

Ze zijn er voor scholen en voor ouders. Na het indienen van een ondersteuningsvraag gaat de onderwijsondersteuner op school in gesprek met ouders, school, een medewerker van het wijkteam en eventuele andere betrokkenen.

Het doel van een samenwerkingsverband is het bieden van passend onderwijs aan alle leerlingen, inclusief diegenen met specifieke onderwijsbehoeften.

Vanuit het SWV is een ondersteuningsspecialist aan De Postiljon verbonden. Iedere 6 weken is er een overleg tussen deze specialist en de IB'er waarbij de Topdossiers worden doorgenomen (stand van zaken) en eventuele andere zaken worden besproken.



Topdossier

Het 'Topdossier' is een veilig platform waarin wij informatie verzamelen en de hulpvraag kunnen stellen aan het SWV. Het biedt ondersteuning aan ons handelingsgericht werken.

Alle informatie vormt samen het ontwikkelingsperspectiefplan (OPP).

Ouders, school en andere betrokkenen hebben toegang tot het dossier en de toegevoegde documenten, het borgt een open communicatie en betrokkenheid van alle partijen.

Via het SWV en door middel van het Topdossier kunnen we expertise en/of arrangementen aanvragen van externen, zoals psycholoog, orthopedagoog en gedragsdeskundige.

Ook het Jeugdteam en de Schoolmaatschappelijk Werker zijn op deze wijze bereikbaar.

MDO

Een multidisciplinair overleg (MDO) in het basisonderwijs is een vergadering waarbij professionals met verschillende expertisegebieden samenwerken om de ondersteuningsbehoeften van een leerling te bespreken. Het doel van een MDO is om de beste ondersteuning te bieden aan een leerling met diverse onderwijsbehoeften.

JT

Het jeugdteam van de gemeente Soest is een multidisciplinair team dat zich richt op de ondersteuning en zorg voor kinderen en jongeren.

Het JT heeft als doel tijdige en passende ondersteuning te bieden aan kinderen en jongeren, met de nadruk op preventie, welzijn en het versterken van de veerkracht van gezinnen binnen de gemeente.

Bij De Postiljon is het JT een belangrijke partner als er zorgen zijn rondom de opvoeding en thuissituatie van onze leerlingen.

Logopedie

Op De Postiljon is er 1x per maand een inloopspreekuur voor ouders. Het doel van onze logopediste is om ondersteuning te bieden aan leerlingen met spraak- en taalproblemen. De logopedist richt zich op het bevorderen van de communicatieve vaardigheden van leerlingen, waaronder spraak, taal, stem en monddrag.

Sociale kaart

In het schooljaar 2024-2025 wordt de sociale kaart opgesteld en bijgewerkt. Dit wordt in overleg met de andere basisscholen in Soesterberg gedaan.

5 Evaluatie en bijstelling

Zie planning PCBO bovenschoolse kwaliteitskalender.

6 Zorgkalender 2024-2025

Zie bijlage: zorgkalender.